

Nemzeti
Közlekedési
Hatóság

**2/2007. Elnöki Szabályzat
6. számú Függeléke**

**a „B+E” és a „D1+E” kategóriás biztonsági ellenőrzés és
üzemeltetés, valamint rutin vizsgák rendjéről**

Készítette: Képzési és Vizsgáztatási Főosztály

1. változat kiadásának időpontja: 2007. február

1. változat

- 2007 -



TARTALOMJEGYZÉK

I. A BIZTONSÁGI ELLENŐRZÉS ÉS ÜZEMELTETÉS VIZSGA ÁLTALÁNOS ELŐÍRÁSAI	2
1. A Bű vizsga célja	2
2. A Bű vizsga feladata	2
II. A Bű VIZSGAFELADATOK.....	2
1. A Bű vizsgafeladatok.....	2
III. A RUTIN VIZSGA ÁLTALÁNOS ELŐÍRÁSAI.....	3
1. A rutin vizsga célja	3
2. A rutin vizsga feladata	3
IV. A RUTIN VIZSGAFELADATOK.....	3
1. számú FELADAT	4
2. számú FELADAT	5
3. számú FELADAT	6
4. számú FELADAT	7
5. számú FELADAT	8
6. számú FELADAT	9



I. A BIZTONSÁGI ELLENŐRZÉS ÉS ÜZEMELTETÉS VIZSGA ÁLTALÁNOS ELŐÍRÁSAI

A biztonsági ellenőrzés és üzemeltetés (Bü) vizsgára akkor kerülhet sor, ha a vizsgázó az R.-ben előírt feltételeknek megfelel.

A Bü feladatokat a jármű típusának, jellemzőinek figyelembe vételével kell megkövetelni.

A magyar nyelvet nem anyanyelvi szinten beszélő, illetve értő vizsgázók vizsgáján szükség szerint részt vehet a tolmács.

1. A Bü vizsga célja

annak megállapítása, hogy a vizsgázó rendelkezik-e a járműszerelvény biztonságos üzemeltetéséhez szükséges ismeretekkel a készség szintjén.

2. A Bü vizsga feladata

A vizsgázónak tudnia kell a közúti közlekedés szabályaiban előírt elindulás előtti, valamint a járműszerelvény biztonságos üzemeltetéséhez szükséges ellenőrzéseket, karbantartási műveleteket.

A feladatok megoldásához ismernie kell a járműszerelvény szerkezeti felépítését is a „hivatásos” járművezetőtől elvárható mértékig.

A vizsgázónak fel kell ismernie a járműszerelvény üzemeltetése során észlelt, a közlekedésbiztonsággal összefüggő meghibásodásokat, ezek ismeretében a továbbhaladásról illetve annak biztonságáról tudjon dönteni.

A vizsgabiztos a feladatok végrehajtási módjából állapítja meg, hogy a vizsgázó eljutott-e a készség szintjéig.

II. A Bü VIZSGAFELADATOK

Az üzemeltetési (Bü) vizsgán minden vizsgázónak két feladatot kell végrehajtania, amelyek a vizsgatételen szerepelnek. Az 1. számú feladat mindenki számára kötelező, a második feladatot a 2-8. számú feladatok közül kell meghatározni!

1. A Bü vizsgafeladatok

Végezze el a járműszerelvény alábbi biztonsági berendezéseinek elindulás előtti ellenőrzését:

gumiabroncsok,
kormányberendezés,
világító- és fényjelző berendezések,
fékberendezések.

Végezze el a járműszerelvény felépítményének ellenőrzését!

Végezze el a pótkeréktartó ellenőrzését!

Végezze el a pótkocsi támasztóláb ellenőrzését!

Végezze el a kerék-tócsavarok, kerékanyák ellenőrzését!

Végezze el a rugókengyelek rögzítettségének ellenőrzését!

Végezze el a vonószerkezet ellenőrzését!

Ellenőrizze az elektromos csatlakoztatást!



III. A RUTIN VIZSGA ÁLTALÁNOS ELŐÍRÁSAI

Rutin vizsgára akkor kerülhet sor, ha a vizsgázó az R.-ben előírt feltételeknek megfelel.
A magyar nyelvet nem anyanyelvi szinten beszélő, illetve értő vizsgázók vizsgáján szükség szerint részt vehet a tolmács.

1. A rutin vizsga célja

annak megállapítása, hogy a vizsgázó az alapoktatás eredményeként a járműszerelvény technikai kezelésében és a manőverezésben eljutott-e a jártasság szintjére.

2. A rutin vizsga feladata

A vizsgázónak rendelkeznie kell a forgalmi oktatás megkezdéséhez szükséges jármű feletti uralommal. A vizsgára megadott idő alatt végre kell hajtania az előírt rutin vizsga feladatokat. A vizsgabiztos a jármű feletti uralom megszerzését azon a szinten értékeli, ami a vizsgázótól az alapoktatást követően elvárható.

IV. A RUTIN VIZSGAFELADATOK

A rutin vizsgán minden vizsgázónak 3 feladatot kell teljesítenie. Kötelezően el kell végezni az első két feladatot, és egy a minősítő lapon kijelölt feladatot.

A 2-6. sorszámú feladatok sorrendje a vizsgapálya berendezésétől függően felcserélhető.

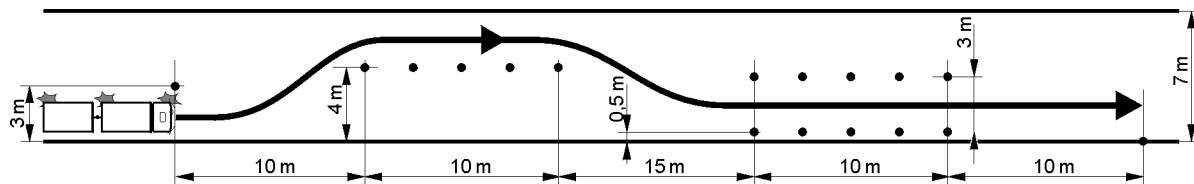
Az 1-2. számú feladat minden vizsgázó számára kötelező. A harmadik feladatot a 3-6. számú feladatok közül kell meghatározni.



1. számú FELADAT

ELINDULÁS – KÉTSZERES SÁVVÁLTOZTATÁS UTÁN ÁTHALADÁS „FOLYOSÓN”, CÉLMEGÁLLÁS

Az indulás helyét, úgy kell megválasztani, hogy a vizsgázó a sávváltoztatás megkezdéséig a járműszerelvényt az előírt sebességre felgyorsíthassa.



VÉGREHAJTÁS

Követelmény

A vizsgázó az indító fokozat kapcsolása, irányjelzés, körültekintés után a kézifék kiengedése mellett induljon el egyenletesen a járműszerelvényt a járdaszegély mellől. Fékpróbával ellenőrizze a fékek működését, majd újra induljon el. Kapcsoljon fel az indító fokozatnál eggyel magasabb sebességi fokozatba, és gyorsítson fel kb. 30 km/h sebességre. A meghatározott jelzőoszlopnál (bójánál) változtasson sávot. A kikerült bóják elhagyása után térjen vissza a menetirány szerinti jobb oldalra, folyamatosan haladjon át a bójákkal határolt folyosón és álljon meg a járdaszegély mellett. Rögzítse a járműszerelvényt. A motort leállítani nem kell. A manőver során az irányváltásokat jelezni kell.

ÉRTÉKELÉS

Sikertelen a vizsga, ha a vizsgázó

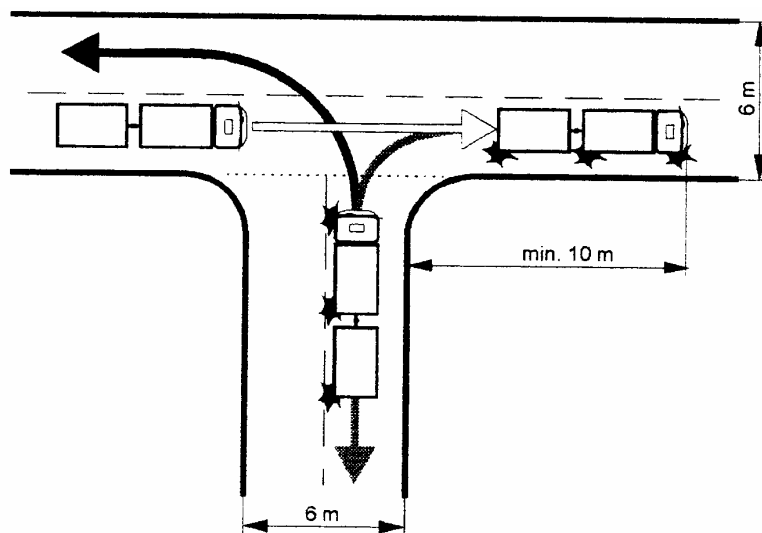
- indulás után a fékek működését nem ellenőrzi;
- a járműszerelvényt a feladat végrehajtása közben bójához ér;
- az elindulási vagy sávváltoztatási szándékát nem jelzi, vagy a körültekintést elmulasztja;
- a feladat végrehajtása során nem képes a járműszerelvényt a 3 méter szélességű sávon belül vezetni;
- a folyosón való áthaladás közben a jármű szerelvényt megáll;
- nem képes a járműszerelvényt a járdaszegély mellett, attól legfeljebb 30 cm-re megállni;
- a járműszerelvényt nem rögzíti;
- a járműszerelvényt a járdaszegélyre felhajt;
- balesetveszélyes manővere miatt a szakoktatónak be kell avatkoznia.



2. számú FELADAT

MEGFORDULÁS „T” ALAKÚ ÚTKERESZTTEZŐDÉSSEN, HÁTRAMENETTEL

A feladat végrehajtásához az útkereszteződést (T-elágazást) 6-6 méter széles utak merőleges találkozásánál kell kijelölni.



VÉGREHAJTÁS

Követelmény

A vizsgáló a meghatározott útkereszteződés elhagyása után a menetirány szerinti jobb oldalon, tetszőleges helyen álljon meg a járműszerelvénnel. A hátrameneti fokozat kapcsolása, irányjelzés és kellő körültekintés után induljon el a járműszerelvénnel.

A szükséges iránymódosításokkal haladjon jobbra hátra a betorkoló úton addig, amíg a vonójármű a kereszteződést elhagyja.

A manőver helyességét a visszapillantó tükrökből, valamint előre- és oldalra pillantásokkal ellenőrizze. Megállás, irányjelzés és körültekintés után a betorkoló útról balra kihajtva fejezze be a megfordulást, és álljon meg arra alkalmas (a 3. feladathoz szükséges) helyen.

A feladat csak kijelölt biztosító személy közreműködése mellett hajtható végre.

ÉRTÉKELÉS

Sikertelen a vizsga, ha a vizsgáló

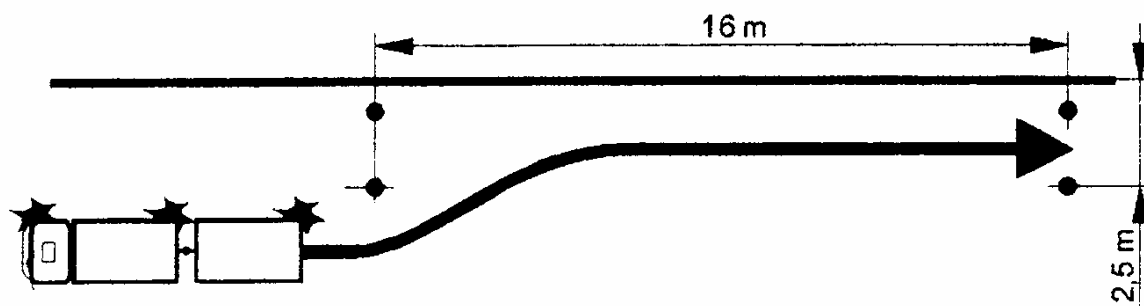
- az irányjelzést vagy a körültekintést elmulasztja;
- a feladat végrehajtása során bármelyik kerék a szegélyhez szorul, és nem érzékeli;
- járdaszegélyre felhajt;
- helytelen kormányzás, figyelmetlenség miatt a vonójárművel a pótkocsinak ütközik;
- hátramenetkor a járműszerelvénnel kettőnél többször megállásra, korrigálásra kényszerül;
- balesetveszélyes manővere miatt a szakoktatónak be kell avatkoznia.



3. számú FELADAT

BEÁLLÁS KÉT JÁRMŰ KÖZÉ HÁTRAMENETBEN JOBBRA - KIÁLLÁS

A beálláshoz szükséges szabad helyet úgy kell kialakítani, hogy az 16 méter hosszú legyen, és a beállóhely mellett a vizsgázó 4 méter széles sávot vehessen igénybe.



VÉGREHAJTÁS

Követelmény

A vizsgázó a megállási szándékát jelezze. A beállási helynek megfelelő irányba húzódva haladjon el a beállóhely mellett, és álljon meg a járműszerelvénnyel a rendelkezésre álló sávban, tetszőleges helyen. Irányjelzés és körültekintés után induljon el a járműszerelvénnyel hátramenetben finom sebességtartással. A járműszerelvény helyzetétől függő kormányzással gördüljön a beállóhelyre a járdaszegély mellé, attól legfeljebb 30 cm-re.

Beállítás vagy korrigálás közben a járműszerelvény mozgását, a manőver helyességét a visszapillantó tükrökből, valamint előre- és oldalra pillantásokkal ellenőrizze.

A feladat csak kijelölt biztosító személy közreműködése mellett hajtható végre.

ÉRTÉKELÉS

Sikertelen a vizsga, ha a vizsgázó

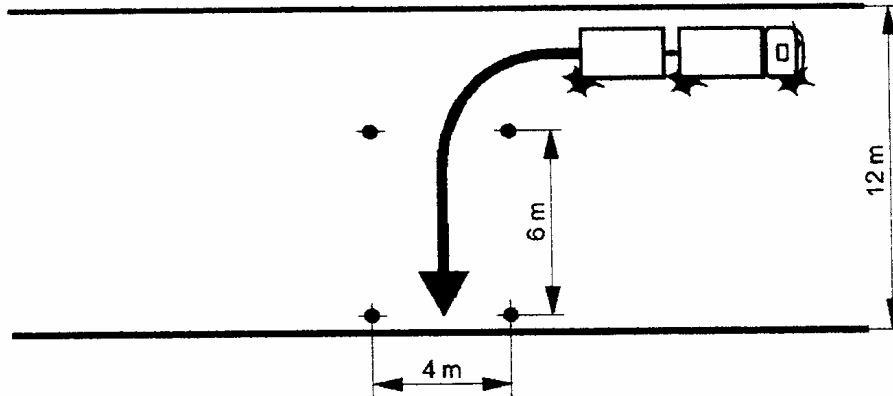
- irányjelzést vagy a körültekintést elmulasztja;
- a járműszerelvénnyel bójához, lánchoz ér;
- a járműszerelvénnyel a járdaszegélyre felhajt;
- a feladat végrehajtása során bármelyik kerék a szegélyhez szorul, és nem érzékeli;
- helytelen kormányzás, figyelmetlenség miatt a vonójárművel a pótkocsinak ütközik;
- hátramenetkor a járműszerelvénnyel kettőnél többször megállásra, korrigálásra kényszerül;
- balesetveszélyes manővere miatt a szakoktatónak be kell avatkoznia.



4. számú FELADAT

A PÓTKOCSI BETOLÁSA VÁRAKOZÓHELYRE HÁTRAMENETBEN, JOBBRA – KIÁLLÁS

Az elindulás helyét és a végrehajtás nyomvonalát a vizsgázó úgy választhatja meg, hogy a beállóhely előtti területből 6 méter széles sávot vehet igénybe



VÉGREHAJTÁS

Követelmény

A vizsgázó a járműszerelvénnel a meghatározott szélességű útszakaszon tetszőlegesen választott helyről, jobbra kanyarodási szándékát jelezve, körültekintés után induljon el hátramenetben, és finom sebességtartással a járműszerelvény helyzetétől függő kormányzással (irány-módosításokkal) a pótkocsit tolja be a bóják közé.

Beálláskor, korrigáláskor a járműszerelvény mozgását, a manőver helyességét a visszapillantó tükrökből, valamint előre- és oldalra pillantásokkal ellenőrizze.

A járműszerelvényt kézfékkal rögzítse, majd körültekintés és a megfelelő irányjelzés után tetszőleges irányba húzza ki a pótkocsit.

A feladat csak kijelölt biztosító személy közreműködése mellett hajtható végre.

ÉRTÉKELÉS

Sikertelen a vizsga, ha a vizsgázó:

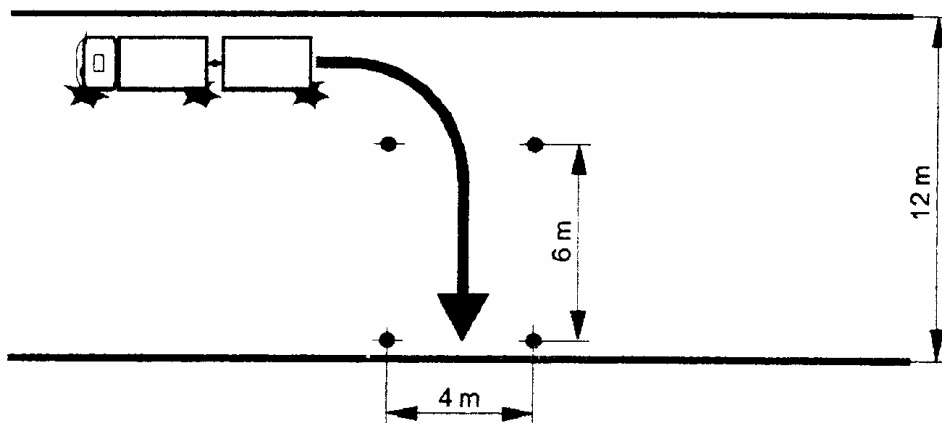
- az irányjelzést vagy a körültekintést elmulasztja;
- a járműszerelvénnel be- vagy kiálláskor bójához, lánchoz ér, illetve a pótkocsi a lánccsíkja „belóg”;
- a helytelen kormányzás miatt a feladatot nem tudja végrehajtani;
- balesetveszélyes manővere miatt a szakoktatónak be kell avatkoznia.



5. számú FELADAT

A PÓTKOCSI BETOLÁSA VÁRAKOZÓHELYRE HÁTRAMENETBEN, BALRA – KIÁLLÁS

Az elindulás helyét és a végrehajtás nyomvonalát a vizsgázó úgy választhatja meg, hogy a beálláshoz előtti területből 6 méter széles sávot vehet igénybe.



VÉGREHAJTÁS

Követelmény

A vizsgázó a járműszerelvénnel a meghatározott szélességű útszakaszon tetszőlegesen választott helyről, balra kanyarodási szándékát jelezve, körültekintés után induljon el hátramenetben, és finom sebességtartással a járműszerelvény helyzetétől függő kormányzással (irány-módosításokkal) a pótkocsit tolja be a bóják közé.

Beálláskor, korrigáláskor a járműszerelvény mozgását, a manőver helyességét a visszapillantó tükrökből, valamint előre- és oldalra pillantásokkal ellenőrizze.

A járműszerelvényt kézfékkal rögzítse, majd körültekintés és a megfelelő irányjelzés után tetszőleges irányba húzza ki a pótkocsit.

A feladat csak kijelölt biztosító személy közreműködése mellett hajtható végre.

ÉRTÉKELÉS

Sikertelen a vizsga, ha a vizsgázó:

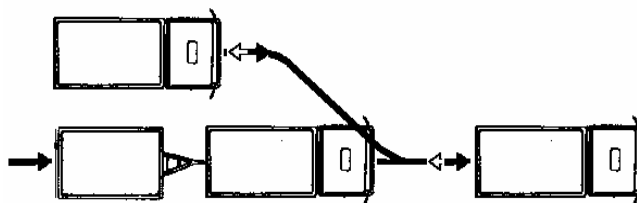
- az irányjelzést vagy a körültekintést elmulasztja;
- a járműszerelvénnel be- vagy kiálláskor bójához, lánchoz ér, illetve a pótkocsi a lánca síkjába „belóg”;
- a helytelen kormányzás miatt a feladatot nem tudja végrehajtani;
- balesetveszélyes manővere miatt a szakoktatónak be kell avatkoznia.



6. számú FELADAT

A JÁRMŰSZERELVÉNY SZÉTKAPCSOLÁSA, ÖSSZEKAPCSOLÁSA

A feladat végrehajtásához a járműszerelvény helyét úgy kell meghatározni, hogy a vizsgázó a vonójárművel, annak hosszával kb. egyenlő távolságra eltávolodhasson, és hátramenetben a pótkocsi mellé való álláshoz és az összekapcsoláshoz a szükséges irányváltásokat megtehesse.



VÉGREHAJTÁS

Követelmény

A vizsgázó állítsa meg a járműszerelvényt, rögzítse a vonójárművet és a pótkocsit rögzítő fékkel. (A pótkocsit szükség szerint ékekkel is). Az elektromos és (fék-) csatlakozás oldása után távolodjon el a pótkocsitól a vonójárművel majd hátramenetben álljon meg a pótkocsi mellé. A motort leállítani nem kell és a szét- és összekapcsolási manőver során az irányváltásokat nem kell jelezni.

A vonójárművel álljon a pótkocsi elé és a hátrameneti fokozat kapcsolása és körültekintés után induljon el, és finom sebességtartással kb. 30 centiméterre közelítse meg a kapcsolófejet. A kapcsolófej magasságának beállítása után haladjon tovább a vonójárművel a csatlakozási helyzetig, eközben a visszapillantó tükrökből és előrepillantásokkal ellenőrizze a vonójármű helyzetét.

Végezze el a csatlakozási műveleteket, és ellenőrizze az összekapcsolás helyességét, valamint a világító- és jelzőberendezések működését. Oldja a pótkocsi rögzítését (ékek).

Induljon el a járműszerelvénnel, és ellenőrizze a fékek működését, majd álljon meg a járdaszegély mellett attól legfeljebb 30 cm-re.

A feladat szükség esetén biztosító személy közreműködésével végezhető el. Visszajelzést kell adnia a világító- és jelzőberendezések megfelelő működéséről.

A vizsgabiztos a járműszerelvény szét- és összekapcsolás műveleteit, azok helyes végrehajtását a járműből kiszállva ellenőrzi.



ÉRTÉKELÉS

Sikertelen a vizsga, ha a vizsgázó

Szétkapcsoláskor:

- a)* a vonójármű vagy a pótkocsi rögzítését elmulasztja;
- b)* a járműszerelvény sajátosságainak megfelelő szétkapcsolási műveletek közül akár egyet is elmulaszt.

Összekapcsoláskor:

- c)* a kapcsolófej magasságának beállítását elmulasztja;
- d)* a vonójárművel a pótkocsit megtolja;
- e)* a járműszerelvény sajátosságainak megfelelő összekapcsolási műveletek közül akár egyet is elmulaszt;
- f)* a világító- és jelzőberendezések működésének ellenőrzését elmulasztja;
- g)* az összekapcsolt járműszerelvényt a fékek működésének ellenőrzését elmulasztja;
- h)* balesetveszélyes manővere miatt a szakoktatónak be kell avatkoznia.